

Visualisierung mit der Software „VisuStage“

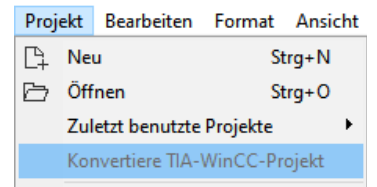
Konvertierung von Fremdvisualisierungen / Handbuchauszug 01/2024

TIA-WinCC-Visualisierungen können zu einem großen Teil automatisch in VisuStage-Format konvertiert werden. Das erspart den manuellen Variablenimport, die Anlage und Verknüpfung der Seiten (Menues) sowie Anlage und Verknüpfung statischer und dynamischer Objekte.

Lediglich Listenobjekte wie Rezeptur- und Trendverwaltung sowie Störmeldesystem müssen dann noch manuell hinzugefügt werden, da diese nicht konvertiert werden können.

Voraussetzungen

- 1) Diese Funktion ist ab der VisuStage-Version 2.1.0.36 integriert.
- 2) Es müssen auf dem gleichen Rechner wie die VisuStage die Siemens-Software-Tools
 - TIA-Portal V14-19.1 (VisuStage-Version 2.2.3.0) und
 - TIA-Openness *installiert sein, damit die Konvertierungsfunktion aktiviert (nicht ausgegraut) ist.*
- 3) Die VisuStage und Openness (im TIA-Portal) laufen unter dem gleichen Benutzer mit gleichen Rechten.



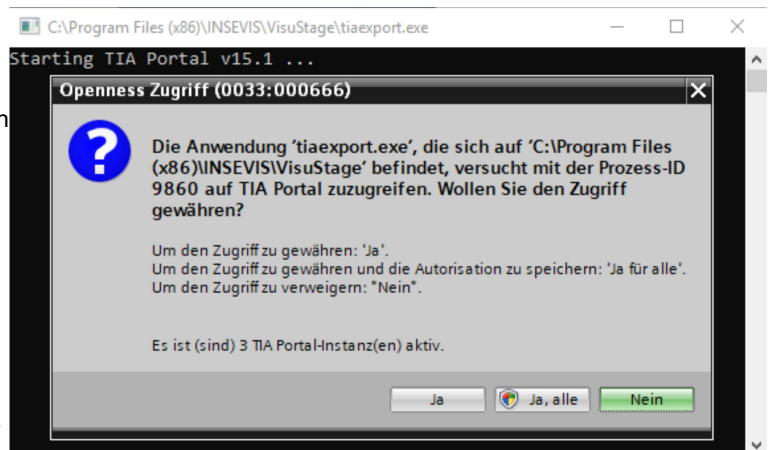
Hinweis zur richtigen Einstellung bei Nutzung der Openness-Software:

Der Windows-Benutzer muss Mitglied in der Gruppe „Siemens TIA Openness“ sein. Bitte je nach Windows Betriebssystem dieses Zuordnung als Administrator einstellen!

Details dazu: <https://support.industry.siemens.com/cs/mdm/109773802?c=101778035467&lc=de-DE>

Vorgehensweise

- Unter Projekt → Konvertiere TIA-WinCC-Projekt öffnet sich ein Projektbrowser.
- Dort das TIA-Projekt mit der zu konvertierenden Visualisierung öffnen.
- Es wird die in der VisuStage integrierte Datei „tiaexport.exe“ geöffnet in einem DOS-Fenster automatisch gestartet. (Das DOS-Fenster kann eventuell versteckt sein, ist aber in der Task-Leiste zu sehen)
- Dieses Programm startet das TIA-Portal.
- Die Openness-Firewall erkennt den Zugriff, der muss mit „Ja, alle“ gewährt werden.

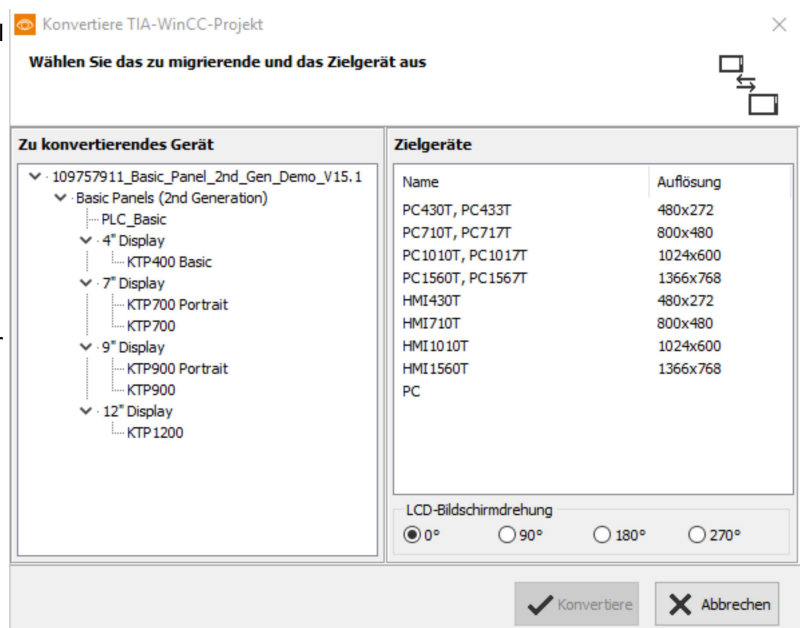


- Es öffnet sich eine neue Maske zur Auswahl der Quell- und Zielgeräte.

(Hier selbst darauf achten, dass die Auflösungen beider Geräte identisch sind, damit die gesamte Visualisierung sichtbar ist)

- Start der Konvertierung durch Druck auf „Konvertiere“
- In dem DOS-Fenster wird der Fortschritt der Konvertierung angezeigt

(Die Konvertierung kann je nach Umfang der Visualisierung längere Zeit in Anspruch nehmen.)



Visualisierung mit der Software „VisuStage“

Cross-Referenzliste: Die folgenden TIA WinCC-Objekte werden in VisuStage-Bildschirmobjekte umgewandelt

TIA WinCC „Basisobjekte“	VisuStage „Statische Objekte“
Linie	Linie
Rechteck	Recteck
Ellipse	Ellipse
Kreis	Ellipse
Textfeld	Text
Grafikanzeige	Bild

TIA WinCC „Elemente“	VisuStage „Dynamische Objekte“ „Betrachter“
E/A-Feld	E-/A-Feld
Schaltfläche (Modus=„Text“ and Beschriftung=„Text“)	Taste
Schaltfläche (Modus=„Text“ and Beschriftung=„Textliste“)	Texttaste
Schaltfläche (Modus=„Grafik“ and Grafik=„Grafik“)	Taste
Schaltfläche (Modus=„Grafik“ and Grafik=„Grafikliste“)	Dynamische Taste
Schaltfläche (Modus=„Grafik und Text“)	Taste
Schaltfläche (Modus=„Unsichtbar“)	Touchfläche
Symbolisches E/A-Feld	Textliste
Grafisches E/A-Feld (Modus=„Zwei Zustände“)	Zustandsfläche
Grafisches E/A-Feld (außer Modus „Zwei Zustände“)	Bildliste
Datum/Uhrzeit-Feld	Datum-/ Uhrzeitfeld
Balken	Fortschrittsbalken
Schalter (Modus=„Schalter“)	Textliste
Schalter (Modus=„Schalter mit Text“)	Textliste
Schalter (Modus=„Schalter mit Grafik“)	Zustandsfläche
Schieberegler	Schieberegler
Zeigerinstrument	Rundanzeige

Folgende TIA WinCC-Objekte werden bei der Konvertierung nicht unterstützt.

Entweder müssen sie in dem VisuStage-Projekt manuell angelegt werden oder stehen systembedingt nicht zur Verfügung.

- „Polygonzug“..... ersetzen mit mehreren „Linien“
- „Polygon“..... ersetzen mit einem „Bild“
- „Symbolbibliothek“..... ersetzen mit einer „Bildliste“ mit den einzelnen Zustandsbildern
- „Uhr“..... ersetzen mit digitaler Anzeige in „Datum-/ Uhrzeitfeld2“
- „Meldeanzeige“..... ersetzen mit „Meldeanzeige“
- „Kurvenanzeige“..... ersetzen mit „Trendanzeige“
- „Benutzeranzeige“..... ersetzen mit „Textlistenbetrachter“ mit den Bedienernamen
- „Beobachtungstabelle“..... diese Funktion ist aktuell nicht verfügbar
- „SmartClient-Anzeige“..... diese Funktion ist aktuell nicht verfügbar
- „Rezepturanzeige“..... ersetzen mit „Rezepturanzeige“
- „f(x)-Kurvenanzeige“..... ersetzen mit „Funktionskurve“
- „System-Diagnoseanzeige“..... diese Funktion ist aktuell nicht verfügbar
- „Mediaplayer“..... diese Funktion ist aktuell nicht verfügbar
- „GRAPH-Übersicht“..... diese Funktion ist aktuell nicht verfügbar
- „ProDiag-Übersicht“..... diese Funktion ist aktuell nicht verfügbar
- „Kriterienanalyse-Anzeige“..... diese Funktion ist aktuell nicht verfügbar
- „Kamera-Anzeige“..... diese Funktion ist aktuell nicht verfügbar
- „PDF-Anzeige“..... diese Funktion ist aktuell nicht verfügbar

Visualisierung mit der Software „VisuStage“

Folgende "Event-Press"- und "Event-Release"-Funktionen werden in VisuStage-Tastenfunktionen umgesetzt:

TIA WinCC Funktionen	VisuStage Funktionen
AktiviereBild	Menue wechseln
AktiviereVorherigesBild	Menue wechseln
SetzeSprache	Sprache auswählen
SetzeVariable	Den Wert der Variable zuweisen
ErhöheVariable	Wert der Variablen vergrößern
VerringereVariable	Wert der Variablen verkleinern
SetzeHelligkeit	Helligkeit erhöhen
SetzeBit	Ein Bit setzen
SetzeBitInVariable	Ein Bit setzen
SetzeBitWährendTasteGedrückt	Ein Bit setzen
RücksetzeBit	Ein Bit rücksetzen
RücksetzeBitInVariable	Ein Bit rücksetzen
InvertiereBit	Ein Bit invertieren
InvertiereBitInVariable	Ein Bit invertieren
LöscheMeldepuffer	Alarmspeicher löschen
LöscheMeldepufferProTool (class number = 0)	Alarmspeicher löschen
LöscheMeldepufferProTool (class number = 1)	Ereignisspeicher löschen
Abmelden	Abmelden des Benutzers
AktivierePutzbild	Aktiviere Putzbildschirm
LöscheArchiv	Lösche das Alarmarchiv

Markenhinweis

INSEVIS weist darauf hin, dass die in der Dokumentation verwendeten Markennamen der jeweiligen Firmen wie

- STEP®, SIMATIC®, TIA-Portal® und andere als eingetragene Warenzeichen der Siemens AG.

- Windows®, DOS® und andere als eingetragene Warenzeichen der Microsoft AG

- CANopen® und andere als eingetragene Warenzeichen der CAN in Automation eG

und weitere eingetragene Warenzeichen den jeweiligen Inhabern gehören und als solche dem allgemeinen markenrechtlichen Schutz unterliegen.